

LIVRE BLANC DU TEST

# TAGE MAGE®



ECRICOME  
VISER PLUS HAUT

CONCOURS  
ECRICOME  
TREMPIN 2

APRÈS  
BAC + 3 / BAC + 4

2 avenue Hoche - 75008 PARIS  
Fondation reconnue comme établissement  
d'utilité publique par décret du 15 mai 1968

 **FNEGE**

Fondation Nationale pour l'Enseignement  
de la Gestion des Entreprises

La Fondation Nationale pour l'Enseignement de la Gestion des Entreprises (FNEGE) est un établissement reconnu d'utilité publique. Fédératrice de l'ensemble des établissements d'enseignement supérieur de gestion (Universités et Grandes Ecoles), elle contribue à la qualité de l'enseignement et au maintien des meilleurs standards internationaux.

TAGE MAGE®  
est une marque déposée

Copyright © FNEGE Tous droits réservés.

TAGE MAGE® est une marque déposée par la FNEGE, laquelle ne peut être reproduite ou utilisée sans le consentement préalable et écrit de la FNEGE.

Les épreuves du TAGE MAGE® sont la propriété exclusive de la FNEGE. Ces épreuves sont protégées par les dispositions du Livre Ier du Code de la Propriété Intellectuelle. Toute divulgation, reproduction, retranscription, représentation ou communication au public de tout ou partie de ces épreuves sans le consentement préalable et écrit de la FNEGE est susceptible d'être qualifié d'acte de contrefaçon au sens des articles L.335-2 et suivants du Code de la Propriété Intellectuelle.

## SE METTRE EN CONDITIONS PROCHES DE LA RÉALITÉ

### DE LA PASSATION DU TEST TAGE MAGE

Vous trouverez ci-après d'un exemplaire complet du TAGE MAGE afin que vous puissiez vous entraîner. Certes, il n'est pas possible de se mettre chez soi dans des conditions identiques à celles de la passation. Mais on peut toutefois s'en approcher, même si les conditions seront toutefois moins stressantes. Nous allons vous donner quelques conseils à cet égard.

Nous insistons sur ce fait : il y a beaucoup de raisons de rater la passation d'un test. Les maîtres mots de la réussite sont le calme et l'absence de précipitation, être méthodique et s'appliquer une discipline stricte dans la gestion du temps. Passez donc les sous-tests dans les conditions de temps prévu, soit strictement 20 minutes pour chacun des sous tests.

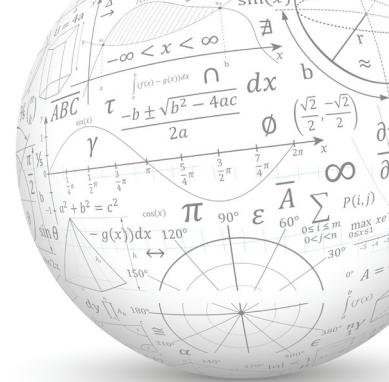
N'oubliez pas que le point le plus important n'est pas de savoir si vous pouvez trouver la solution à toutes les questions, mais à combien de questions vous pouvez répondre juste dans le temps imparti.

Il ne sert à rien de réapprendre toutes ses notions mathématiques si l'on ne s'entraîne pas aussi à être le plus rapide possible.

Au bout des 20 minutes, arrêtez-vous et passez au sous-test suivant. Quand vous avez terminé, comptabilisez vos bonnes et vos mauvaises réponses et calculez votre score global et par sous-test. Reposez-vous et réitérez la passation dans les mêmes conditions. Recommencez la passation tant que vous parvenez à améliorer vos scores.

Vous allez constater qu'après un certain nombre de passations vos scores auront tendance à stagner. Répertoriez alors les questions auxquelles vous n'êtes jamais parvenus à répondre et travaillez-les. Vous pourrez alors cerner les points qui vous posent problème.

Mais n'oubliez pas que le TAGE MAGE est un test d'aptitude ou de compétence et non un test de connaissances. En conséquence, on ne se prépare pas à TAGE MAGE comme l'on se prépare au Bac ou à un examen universitaire. Il n'y a pas de programmes. Aussi, la meilleure stratégie à adopter est-elle de s'imposer régulièrement de petits exercices de mathématique, de logique ou encore d'expression puisés dans des ouvrages variés, y compris scolaires, afin d'entretenir une certaine gymnastique de votre cerveau qui vous permettra de maximiser vos chances de réussite lors de votre passation de TAGE MAGE.



## ÉPREUVE N°1 : COMPRÉHENSION D'UN TEXTE ÉCRIT

Cette épreuve consiste en une lecture de textes suivie par une série de questions sur les deux textes.

15 questions - 20 minutes.

## ÉPREUVE N°2 : CALCUL

Cette épreuve évalue la maîtrise de connaissances simples dans les domaines de l'arithmétique, de la géométrie, de l'algèbre et du calcul.

15 questions - 20 minutes

## ÉPREUVE N°3 : RAISONNEMENT

Cette épreuve de raisonnement logique ne nécessite pas de connaissance approfondie des principes fondamentaux de la logique formelle.

15 questions - 20 minutes.

## ÉPREUVE N°4 : CONDITIONS MINIMALES

Cette épreuve vise à contrôler la capacité d'analyse de la pertinence des informations en vue de la résolution d'un problème.

15 questions - 20 minutes

## ÉPREUVE N°5 : EXPRESSION

Cette épreuve est destinée à tester l'aptitude à comprendre une information formulée dans un court message verbal puis à en trouver rapidement soit une reformulation conservant le sens initial, soit une reformulation meilleure par la correction et la précision, soit la suite probable dans le développement d'un message cohérent.

15 questions - 20 minutes.

## ÉPREUVE N°6 : LOGIQUE

Cette épreuve est relative à des croisements de séries de chiffres, de lettres ou de graphiques.

15 questions - 20 minutes

*Le temps total de passation sera donc de 6 x 20 minutes, soit 2 heures.*

# SOUS-TEST 1 :

## COMPRÉHENSION D'UN TEXTE ÉCRIT

Durée : 20 minutes  
15 questions

### CONSIGNES

Cette épreuve comporte plusieurs textes. Chacun de ces textes est suivi d'une série de questions. Chaque question vous présente cinq propositions qui peuvent porter sur différents niveaux de lecture :

- Informations «isolées» contenues dans le texte ;
- Idées principales, traitées dans un ou plusieurs paragraphes ;
- Position de l'auteur telle qu'elle se reflète dans le texte, etc.

Parmi les cinq propositions présentées dans le cadre de chaque question, certaines sont en contradiction flagrante avec le texte ; d'autres abordent des aspects qui n'y sont pas traités ; d'autres encore se rapprochent plus ou moins de ce qui est exprimé - directement ou indirectement - dans ce même texte.

La seule proposition considérée comme exacte est celle qui se rapproche le plus de ce qui est écrit dans le texte. Les quatre autres propositions sont considérées comme fausses.

*L'utilisation de toute calculatrice et de tout matériel électronique est interdite.*





## TEXTE 1

*Ce texte retranscrit la réponse d'un juriste à la question d'un journaliste concernant l'évolution du droit du travail.*

### **Entre le salariat et le travail indépendant, voit-on émerger de nouveaux statuts ?**

Je crois que la subordination à vie n'est pas un idéal insurpassable. Dans le modèle de l'Etat-providence, le travail était le lieu d'un échange fondateur entre dépendance économique et sécurité sociale. Certes, celui qui avait un emploi se soumettait au pouvoir d'autrui, mais se voyait garantir en retour les conditions d'une vie sociale.

Les bases de ce pacte fondateur sont aujourd'hui remises en question. La pression économique est plus forte que jamais (pour ceux qui ont un emploi comme pour ceux qui n'en ont pas), mais elle n'est plus compensée par une sécurité d'existence. On peut douter de la viabilité d'un tel modèle. On ne peut pas demander aux gens d'être responsables sans leur reconnaître des droits. On ne peut pas les faire travailler efficacement avec un revolver sur la tempe.

Nous avons conduit notre réflexion autour de la notion d' « état professionnel des personnes ». Parler d'état professionnel implique une continuité de droits sur la longue durée. Il faut se donner les moyens de garantir une trajectoire qui inclut des périodes de salariat, de formation, de travail indépendant. Nous avons essayé de penser des moyens de transition d'une situation à l'autre.

De la pratique émergent ce que nous proposons d'appeler des « droits de tirage sociaux ». Provisionnés par des moyens très divers (argent public, argent de la Sécurité Sociale, de l'employeur ou d'organismes paritaires, comptes épargne-temps, etc.), ces droits permettent au salarié d'exercer certaines libertés, de se former, d'entreprendre, de se consacrer à sa vie familiale ou à une activité désintéressée et d'être assuré de retrouver ensuite sa place sur le marché du travail. Ce type de droits permet d'instituer un triangle « liberté-sécurité-responsabilité ».

Une telle approche permet de répondre à la question de savoir s'il faut revenir à un droit du travail qui se resserre sur sa base historique -celle du subordonné considéré comme irresponsable- ou bien si le droit du travail doit prendre en compte des situations qui ne répondent plus à ce modèle.



Nous avons pris clairement parti là-dessus. Le droit du travail doit, pour redevenir un facteur de cohésion sociale et être fidèle à son nom, être le droit de toutes les formes de travail, ce qui implique évidemment une modification de son contenu. Nous préconisons de lier très fortement cette évolution au pouvoir de requalification du juge. Il ne faut pas laisser l'employeur et l'employé en décider seul. A condition de maintenir ce verrou solidement fermé, il est possible de s'engager vers un droit du travail qui ajuste le niveau de protection au besoin de protection et qui fasse place au travail indépendant ou semi-indépendant.

**QUESTION 1.** Quels sont les modes de financement envisageables pour les « droits de tirage sociaux » ?

- 1) Argent public.
- 2) Argent privé.
- 3) Moyens non-financiers.

- A. Uniquement 3
- B. 1+3
- C. 1+2+3
- D. 1+2
- E. Uniquement 1



**QUESTION 2.** Quelles sont les caractéristiques de la « pression économique » aujourd'hui ?

- 1) Elle pèse à la fois sur l'ensemble de la population active.
- 2) Elle n'est compensée par aucune garantie.
- 3) Elle rend les gens plus responsables.

- A. 1+3
- B. 1+2
- C. 2+3
- D. Uniquement 2
- E. Uniquement 1

**QUESTION 3.** D'où émergent les « droits de tirage sociaux » ?

- A. Des revendications des salariés.
- B. De la jurisprudence.
- C. Des conflits sociaux.
- D. Du débat politique.
- E. De l'observation de l'existant.



**QUESTION 4.** Parmi les 5 objectifs du nouveau droit du travail figurant ci-dessous, un seul n'est pas préconisé par le texte. Lequel ?

- A. Adapter la protection aux besoins réels des bénéficiaires.
- B. Se recentrer sur sa base historique.
- C. Instituer un triangle liberté-sécurité-responsabilité.
- D. Codifier la notion « d'état professionnel des personnes ».
- E. Devenir le droit de toutes les formes de travail.

**QUESTION 5.** Quelle était la conception du travail dans le cadre de l'Etat-providence ?

- A. Le cadre d'un échange.
- B. La valeur culturelle suprême.
- C. Un droit imprescriptible.
- D. Un mal nécessaire.
- E. Une garantie de réussite sociale.

**QUESTION 6.** Les caractéristiques de « l'état professionnel des personnes ».

- 1) Il s'inscrit dans le moyen terme.
- 2) Il inclut les indemnités chômage.
- 3) Il permet une alternance entre différents types d'activité.

- A. 1+2
- B. Uniquement 1
- C. Uniquement 3
- D. 1+2+3
- E. 1+3

**QUESTION 7.** Quels sont les protagonistes sur lesquels le nouveau droit du travail doit s'appuyer tout particulièrement ?

- A. Les comités d'entreprise, le Ministère du Travail, les juges.
- B. Les syndicats, l'Etat, la magistrature.
- C. Le patron, le travailleur, le juriste.
- D. L'employeur, l'employé, le juge.
- E. Les juristes, les chercheurs en sociologie, le Conseil d'Etat.





## TEXTE 2

C'est un rêve commun aux éducateurs, aux managers, aux parents : trouver le secret de la motivation.

Au fond, vouloir motiver les autres relève d'une bonne intention. A l'heure où il n'est plus de mise de contraindre et de commander, il s'agit de pousser autrui à agir sans le forcer. Simplement en le stimulant et en l'encourageant. Or, disons-le d'emblée, malgré les décennies de recherches sur la motivation, les études n'ont pas abouti à un résultat probant.

A lire les manuels (sérieux) de psychologie du sport, d'éducation, de gestion des ressources humaines, on retrouve pourtant quelques règles fondamentales pour « gérer » les motivations.

Il est vain, admet-on aujourd'hui, de rechercher une clé ultime des motivations. Car chaque activité complexe (étude, sport, travail...) combine une multitude de motifs qui s'enchevêtrent. Le jogger qui s'entraîne à la course des heures durant est mû par plusieurs mobiles : le goût du dépassement de soi, la volonté de « décompresser » après le travail, le plaisir de la compétition, etc.

Un élève qui accumule les mauvaises notes ne peut durablement s'investir à l'école; un employé qui ne reçoit aucune gratification, un sportif qui ne progresserait jamais seront vite démobilisés. C'est pourquoi, gérer les motivations suppose de savoir fixer des objectifs accessibles et des buts concrets, ouvrant à des récompenses matérielles et symboliques pour entretenir la motivation.

Le milieu est essentiel. La motivation ne peut s'appuyer que sur la seule volonté individuelle, toujours fragile. Les sportifs, les musiciens le savent bien : la motivation découle en grande partie de l'existence de clubs, de stages, des lieux de rencontre où une personne peut vraiment entretenir de nouvelles sources de motivation. L'entraînement solitaire, les injonctions personnelles pèsent de peu de poids face à un milieu hostile ou indifférent à ses projets.

Le leadership est un autre facteur de la motivation. Le coach, l'éducateur, le manager ont une influence déterminante sur la motivation d'autrui : positivement ou négativement. Il existe plusieurs types de leadership, charismatique, paternaliste, autoritaire, démocratique... contrairement à une idée reçue il n'y a pas, au regard de la motivation, de style plus ou moins bon de leadership.

Tout dépend de l'activité considérée, de la psychologie des participants, du cadre social. Il semble que le critère central soit la motivation du leader lui-même et l'exemple pratique qu'il donne. On influe plus sur autrui par ce que l'on fait que par ce qu'on dit. Les véritables chefs qui savent entraîner leurs troupes sont ceux qui s'impliquent, participent, contrôlent, et sont eux-mêmes passionnés par ce qu'ils font.

**QUESTION 8.** Peut-on imaginer que la science puisse, un jour, percer complètement le secret de la motivation ?

- A. Oui, dans un avenir relativement proche.
- B. Peut-être, mais seulement dans le long terme.
- C. Probablement jamais, et c'est bien mieux ainsi.
- D. Sans doute, mais personne ne sait exactement quand.
- E. Cet aspect n'est pas abordé dans le texte.

**QUESTION 9.** Que dire de la volonté individuelle en tant que facteur de motivation ?

- A. C'est un facteur aussi efficace que les autres.
- B. Le texte ne prend pas position à ce sujet.
- C. Elle est fragile dans tous les cas de figure.
- D. Elle constitue le fondement de la motivation.
- E. Elle est à la fois forte et fragile.

**QUESTION 10.** Comment le texte propose-t-il de gérer les motivations ?

- 1) En fixant aux individus des objectifs difficiles à atteindre.
- 2) En jouant sur le désir d'être admiré.
- 3) En prévoyant des gratifications en cas de réussite.

- A. Uniquement 3
- B. 1+2
- C. Uniquement 2
- D. 2+3
- E. 1+3



**QUESTION 11.** Quel effet l'environnement a-t-il sur la motivation ?

- A. C'est un facteur ni meilleur, ni moins bon qu'un autre.
- B. C'est un facteur d'importance majeure.
- C. C'est le facteur-clé, mais dans certains cas seulement.
- D. A la réflexion, c'est le seul facteur qui compte vraiment.
- E. C'est un facteur très à la mode en ce moment.

**QUESTION 12.** Lequel de ces résumés est le plus fidèle au texte ?

- A. Les sciences mettent peu à peu à jour les secrets de la motivation. En combinant la théorie et la pratique, on apprend progressivement à maîtriser parfaitement la motivation.
- B. Il existe aujourd'hui une psychologie de la motivation. Elle nous apprend à motiver efficacement en prenant en compte le caractère des personnes et leur contexte professionnel.
- C. Aujourd'hui, la science ne s'intéresse plus vraiment à la motivation, laissant le champ libre aux praticiens : ceux-ci modélisent peu à peu les situations concrètes qu'ils ont l'occasion d'observer.
- D. La motivation restera toujours un mystère pour la science. Les critères de motivation sont nombreux, complexes et instables. On ne sait jamais vraiment comment on a pu arriver à motiver quelqu'un.
- E. Aucune science n'a pu dévoiler les secrets de la motivation. A défaut de modèle scientifique, on peut cependant tirer de nombreuses leçons à partir de l'observation.

**QUESTION 13.** Comment le texte présente-t-il le leadership ?

- 1) Il résulte de 50% de persuasion et 50% d'exemple.
- 2) Le leadership doit être adapté à la compétence et à l'autonomie des personnes.
- 3) A chaque époque, il y a un style de leadership dominant.

- A. 1+2+3
- B. 1+3
- C. Uniquement 2
- D. Ni 1, ni 2, ni 3
- E. 1+2

**QUESTION 14.** Dans quelle mesure la réussite est-elle un facteur de motivation ?

- A. Pas dans tous les cas, car l'échec peut lui aussi être motivant.
- B. L'absence prolongée de réussite est un danger pour la motivation.
- C. La réussite est synonyme de motivation.
- D. La réussite permanente peut, dans certains cas, susciter la démotivation.
- E. Pour être motivante, la réussite doit résulter d'un dépassement de soi.

**QUESTION 15.** Choisissez le titre qui reflète le mieux l'orientation générale du texte :

- A. La motivation met la science en échec.
- B. Motiver : un rêve inaccessible.
- C. Motiver : une affaire de volonté.
- D. La motivation : histoire d'un demi-échec.
- E. La motivation : mode d'emploi.

# SOUS-TEST 2 :

## CALCUL

Durée : 20 minutes  
15 questions



### CONSIGNES

Cette épreuve est constituée de 15 questions pour lesquelles vous disposez de 20 minutes.

*L'utilisation de toute calculatrice et de tout matériel électronique est interdite.*

**QUESTION 16.** Une salle contient des tables toutes identiques. Un groupe de personnes désire occuper cette salle afin d'y tenir une réunion. Si cinq personnes s'installent par table, il reste une table vide. Mais si quatre personnes s'installent par table alors cinq personnes devront rester debout. Quel est le nombre de tables contenues dans cette salle ?

- A) 10      B) 8      C) 11      D) 9      E) 12

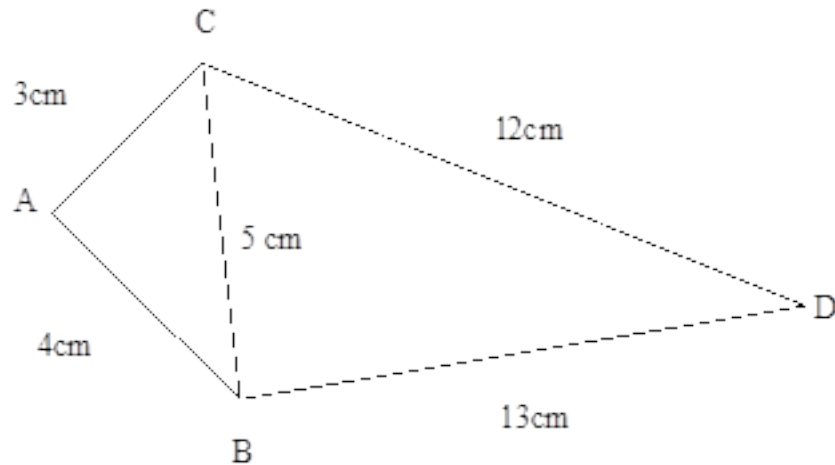
**QUESTION 17.** Quel est le taux mensuel d'un placement financier équivalent à un taux annuel de 12% ?

- A) 1%      B) 1,15%      C) 0,95%      D) 1,25%      E) 0,75%

**QUESTION 18.** La production d'une entreprise a baissé en un an de  $\frac{1}{7}$ . Elle est pour cette année de 2400 unités. Quelle était sa production l'année dernière ?

- A) 2225      B) 2742      C) 2600      D) 2588      E) 2800

**QUESTION 19.** Sur la figure représentée ci-dessus, l'angle BAC est un angle droit et seules les indications de dimensions sont exactes.



Parmi ces cinq propositions, quelle est la seule qui est fausse ?

- A) BCD est un triangle rectangle en C
- B) CBD est un angle aigu
- C) ACD est un triangle rectangle
- D) L'aire du triangle BCD est égale à 5 fois celle du triangle ABC
- E) L'aire du triangle ABC est égale à  $6\text{cm}^2$

**QUESTION 20.** Les pièces de 0,50€ et 0,20€ pèsent respectivement 10g et 8g. Combien doit-on avoir de pièces pour disposer d'une somme de 46€ correspondant à un poids de 1280g ?

- A) 56
- B) 146
- C) 135
- D) 154
- E) 92

**QUESTION 21.** Dans une industrie pharmaceutique, la production de 1997 a été de 15% supérieure à celle de 1996 et celle de 1998 est de 10% inférieure à celle de 1997. Quel pourcentage de la production de 1996 fut-il réalisé en 1998 ?

- A) 97,3
- B) 108
- C) 105
- D) 103,5
- E) 98,5

**QUESTION 22.** Un vendeur de postes de radio veut lancer un nouveau modèle qui existe sous deux versions. Dans la première version, son fonctionnement nécessite deux piles alors que dans la deuxième, il nécessite trois piles plus petites. Il commande à son fournisseur un stock de postes de ce nouveau modèle pour l'ensemble desquels il a besoin de 3500 piles. Sachant qu'il a commandé deux fois plus de versions « 2 piles » que de versions « 3 piles », combien a-t-il commandé de versions « 2 piles » ?

- A) 1000
- B) 500
- C) 950
- D) 1650
- E) 2000

**QUESTION 23.** Sur un circuit André et Bernard ont effectué un relais à bicyclette. André a effectué un tour à la vitesse moyenne de 30 km/h, et Bernard a effectué 2 tours à la vitesse moyenne de 50 km/h.  
Quelle est la vitesse moyenne en km/h de l'équipe André Bernard sur l'ensemble des 3 tours ?

- A) 37,2      B) 40      C) 40,9      D) 43,3      E) 44,1

**QUESTION 24.** Un vol direct Paris-New-York dure 6h23. Il part à 7h38 de Paris.  
A quelle heure locale arrive-t-il à New-York ? (On prendra un décalage horaire de 6h entre Paris et New-York)

- A) 20h01    B) 8h01    C) 9h01    D) 21h01    E) 7h51

**QUESTION 25.** Il y a 4 ans c'était le centenaire de la naissance de M. Dupont qui a vécu 72 ans.  
Dans combien d'années célébrera-t-on le cinquantenaire de sa mort ?

- A) 24      B) 16      C) 26      D) 22      E) 18

**QUESTION 26.** Un tonneau d'une capacité de 1m<sup>3</sup> est rempli de vin.  
Combien de bouteilles de 75cl permettra-t-il de remplir complètement ?

- A) 1333    B) 133    C) 1250    D) 125    E) 12500

**QUESTION 27.** Le champ de M. Dupont est rectangulaire. Suite à un achat de la commune, ce champ est toujours rectangulaire, la longueur a diminué de 5% et la largeur a diminué de 10%.  
Quel est en pourcentage la réduction de la superficie ?

- A) 13      B) 13,5      C) 14      D) 14,5      E) 15

**QUESTION 28.** Au début de la saison de chauffage, la cuve de fuel de M. Dupont d'une capacité de 1000 litres est pleine. Alors que la cuve est encore pleine au quart, M. Dupont fait le plein avec un tarif de 2,10 francs le litre. A la fin de la saison de chauffage, la cuve est pleine au cinquième, et M. Dupont fait le plein au tarif de 2,80 francs le litre.  
Quelle est en francs sa dépense de fuel pour cette période ?

- A) 3790    B) 3815    C) 3925    D) 4110    E) 4225



QUESTION 29.

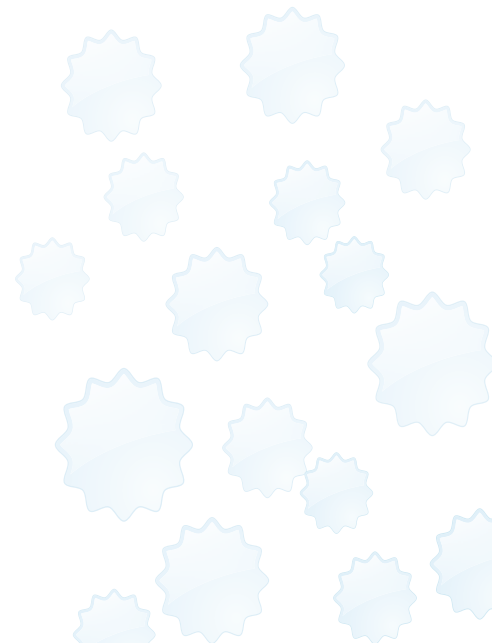
$$\begin{array}{r} 1 \\ \hline 2 \quad 1 \\ + \\ 3 \quad 4 \\ \hline 2 \quad 5 \\ + \\ 5 \quad 6 \end{array} = ?$$

- A) 0,77    B) 0,97    C) 1,34    D) 1,02    E) 0,88

**QUESTION 30.** Avec l'argent qu'il a en poche, Paul peut acheter exactement 24 bonbons. S'il achète un gâteau à 3,60€, il ne peut plus acheter qu'exactly 12 bonbons.

Quel est en centimes le prix d'un bonbon ?

- A) 20    B) 25    C) 30    D) 35    E) 40



# SOUS-TEST 3 :

## RAISONNEMENT / ARGUMENTATION

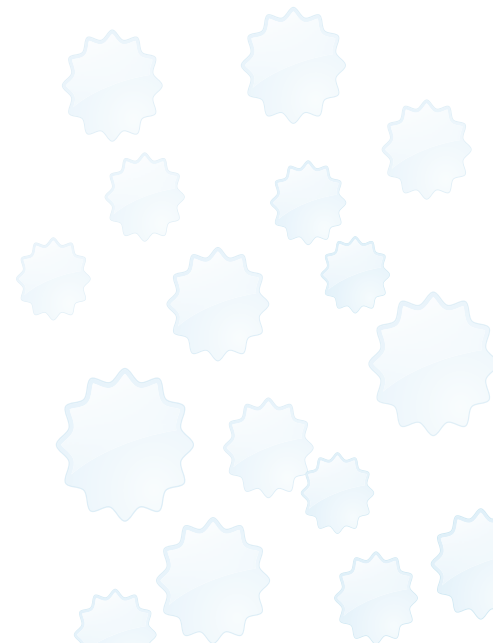
Durée : 20 minutes  
15 questions

### CONSIGNES

Cette épreuve comporte 15 questions constituées chacune d'un paragraphe de quelques lignes et d'une question. Ces questions sont des questions de raisonnement qui ne nécessitent pas une connaissance approfondie de la logique formelle. Il est fortement conseillé aux candidats de lire et de relire très attentivement les paragraphes ainsi que les questions avant d'y répondre.

Cinq propositions de réponses sont formulées. Une seule est acceptable en fonction du paragraphe et de la question. Certaines traduisent une parenté de formulation : aussi est-il fortement conseillé, là encore, de lire et de relire très attentivement les cinq propositions de réponses.

*L'utilisation de toute calculatrice et de tout matériel électronique est interdite.*



**QUESTION 31.** La baisse des prélèvements sociaux est le vœu répété des gouvernements. Leurs décisions vont pourtant rarement dans ce sens. La raison évoquée est qu'il faut une croissance du PIB supérieure à 3% pour baisser la pression fiscale sur les ménages et les entreprises. Cette année l'espoir de croissance ne sera pas supérieur à 2,5%.

Parmi ces cinq raisonnements quel est celui qui est utilisé dans cette argumentation ?

- A) Après trois semaines d'entraînement, Marc est plus performant que Jean et ce dernier moins performant que Richard.
- B) Si j'ai plus de douze en mathématiques je pourrai passer en deuxième année. Ma note à l'examen a été de 12,7.
- C) Le déficit de la SNCF n'est pas supérieur à celui de la RATP et le déficit d'Antenne 2 n'est pas inférieur à celui de la RATP.
- D) Si le temps le permet les vendanges commenceront dans une quinzaine de jours. La météo prévoit pour tout le mois à venir une météo déplorable.
- E) La production de Ford a été dépassée par celle de Toyota et celle de Toyota a été dépassée par celle de General Motors.

**QUESTION 32.** Il est courant d'entendre un enseignant se plaindre du fait que les élèves ne retiennent pas les savoirs. On a beau leur répéter inlassablement mais les informations semblent traverser leur cerveau sans s'y arrêter. Mais tout ceci, c'est oublier que l'appropriation d'un savoir nécessite d'être actif et non un récepteur passif sans motivation.

Parmi ces cinq propositions quelle est celle qui défend le mieux le point de vue ci-dessus ?

- A) C'est en admirant le maître que l'on acquiert son savoir.
- B) Le savoir n'est pas un sédiment, il est vivant, il est comme un organisme, il est spécifique à chaque individu.
- C) L'enseignant compétent est l'enseignant instruit, s'il maîtrise bien un savoir il saura bien le transmettre.
- D) L'école est un endroit démotivant, les élèves y perdent le goût d'apprendre.
- E) Il n'y a pas de mauvais élèves, il n'y a que des enseignants qui renoncent.



**QUESTION 33.** Au mois de mars 1999, on pouvait lire, dans un journal le propos suivant : « peu d'élus soutiennent l'idée d'une intervention terrestre des forces de l'OTAN au Kosovo. Selon un sondage sur une centaine d'élus, trois seulement ont témoigné publiquement souhaiter une telle intervention. Ce sondage est le reflet fidèle de l'opinion publique qui soutient une intervention aérienne ».

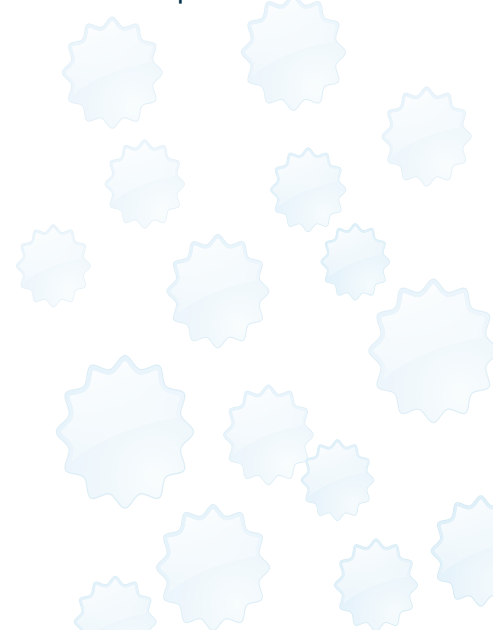
Parmi ces cinq conclusions quelle est celle qui peut être tirée de ce propos ?

- A) Une intervention terrestre est la seule solution pour résoudre le problème du Kosovo.
- B) Une intervention terrestre provoquerait de nombreuses morts et l'opinion publique, si elle accepte l'idée d'une telle intervention n'accepte pas l'idée de payer un coût humain élevé.
- C) L'opinion publique est fondamentalement pacifiste.
- D) Les élus sont parfois en accord avec l'opinion publique.
- E) Si l'opinion publique changeait, l'OTAN pourrait être amenée à mettre fin à son intervention aérienne.

**QUESTION 34.** Beaucoup de Français pensent encore que la propriété terrienne est le bien le plus sûr et le plus enrichissant. Mais, la personne informée sait que moins un placement possède de risque et moins il est rentable. La véritable source d'un enrichissement conséquent se trouve à la Bourse. Mais dans ce temple le bien le plus précieux n'est pas l'argent mais les informations et la prompte décision.

Avec laquelle de ces cinq propositions l'auteur de ce propos serait-il d'accord ?

- A) Pour s'enrichir, il faut savoir décider vite de l'achat d'une propriété terrienne.
- B) La propriété terrienne ne peut pas être source d'enrichissement car sa vente prend trop de temps.
- C) Le risque est la plupart du temps source de paupérisation.
- D) L'information dans le monde moderne est la marchandise qui coûte le plus cher.
- E) Placer de l'argent en bourse n'est pas la condition essentielle pour s'enrichir.



**QUESTION 35.** A la caisse d'un supermarché trois clientes attendent pour régler leur achat. Elles ont toutes les trois la même robe mais de couleur différente. Une dame porte un chapeau et une autre des lunettes. La dame blonde porte une robe rouge. La dame à lunettes est brune. La dame rousse est en deuxième position. La dame qui porte une robe verte n'est pas entre les deux autres. La dame qui porte un chapeau est en première position.

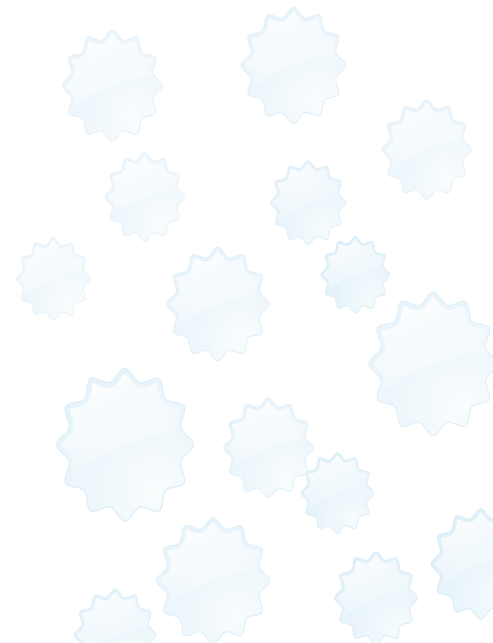
Quelle conclusion peut-on tirer ?

- A) La dame brune est en première position.
- B) La dame au chapeau est blonde.
- C) La dame aux lunettes ne porte pas la robe verte.
- D) Les couleurs des robes sont le bleu, le vert et le rose.
- E) La dame en troisième position porte la robe bleue.

**QUESTION 36.** La France a décidé de se doter d'une armée de métier. Cette décision repose sur l'idée que les interventions militaires modernes nécessitent une logistique en matériels et en hommes extrêmement sophistiquée qui réclame des militaires un haut niveau d'étude et de spécialisation professionnelle. Une armée d'appelés, sans cesse renouvelée, ne permet donc pas de remplir les conditions pour posséder une défense compétente et performante.

Selon cette argumentation quelle est la proposition qui peut être considérée comme fausse ?

- A) Les appelés n'ont pas un niveau d'étude suffisant pour affronter les conditions d'un conflit moderne.
- B) La transformation de notre armée de conscription en armée de métier était inévitable.
- C) Le matériel militaire est très sophistiqué.
- D) Le danger d'une armée de métier est l'isolement des militaires de la société.
- E) Il y a certains appelés qui possèdent le niveau professionnel nécessaire à une armée de métier.



**QUESTION 37.** Au Parlement européen de Strasbourg trois députés dont les initiales des noms sont P, B et N comparent le niveau de richesse respectif de leur pays. La conclusion est la suivante : « c'est la Grande Bretagne la plus riche ». Plus précisément, le pays de P n'est pas plus riche que le pays de B et ce dernier n'est pas plus pauvre que le pays de N.

Qui, de P, B ou N, est (ou sont) de nationalité britannique ?

- A) P
- B) B
- C) N
- D) P et N
- E) Il est impossible de le déterminer



**QUESTION 38.** L'entreprise de transport public d'une ville moyenne a connu jusqu'à l'année dernière une suite d'années noires de bilans déficitaires malgré une augmentation régulière des usagers. L'arrivée à la direction d'un manager aux méthodes jugées brutales par le personnel, a permis le retour à l'équilibre et pour la première fois depuis dix ans un fort bénéfice.

Parmi ces cinq propositions quelle est celle qui peut être déduite de cette argumentation ?

- A) Seules des méthodes brutales permettent de sauver une entreprise.
- B) L'apparition de bénéfices est due à l'augmentation du nombre d'usagers.
- C) Rien ne permet de dire que l'amélioration est durable et liée à l'arrivée d'un nouveau manager.
- D) Seul le nouveau manager est responsable de l'amélioration de la situation de l'entreprise.
- E) L'amélioration est due à l'arrivée d'un nouveau manager et à l'augmentation du nombre d'usagers.

**QUESTION 39.** Quatre amis, Jonathan, Pierre, Kevin et Geoffrey ont 23, 31, 48 et 55 ans. Jonathan rencontre souvent son ami de 31 ans avec Kevin. Kevin et Jonathan vont souvent manger chez leur ami de 55 ans. Ce dernier avec le plus jeune des quatre mange une fois par an, toujours dans le même restaurant, avec les deux autres, Pierre et Kevin.

Qui a 48 ans ?

- A) Kevin.
- B) Il n'est pas possible de répondre.
- C) Jonathan.
- D) Geoffrey.
- E) Pierre.



**QUESTION 40.** Une recherche tend à prouver que l'évaluation subjective du diamètre d'une pièce de monnaie est différente selon que l'évaluateur est riche ou pauvre. Une personne à faible revenu a tendance à donner un diamètre plus grand qu'une personne à fort revenu. En fait, on peut dire que si la valeur objective de l'argent est constante, sa valeur subjective est variable. Comme quoi, ici encore, tout est relatif !

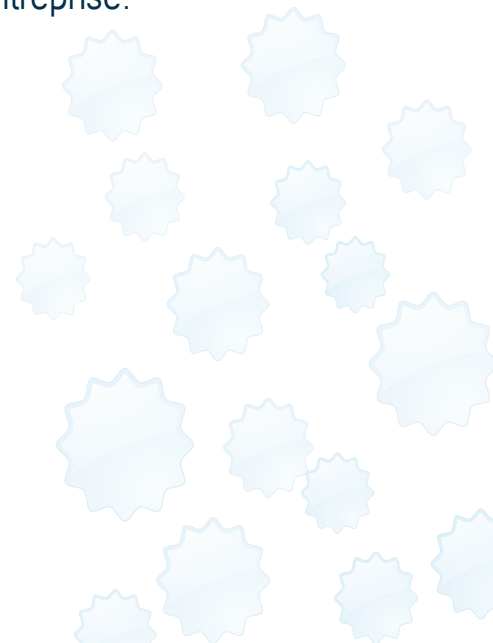
Quelle est la conclusion que l'on peut tirer ?

- A) L'argent ne fait pas le bonheur.
- B) L'argent ne fait pas le bonheur mais y contribue.
- C) La pauvreté est subjective mais la richesse est objective.
- D) Notre perception dépend de notre histoire personnelle.
- E) Notre perception des objets nous est suggérée par autrui.

**QUESTION 41.** Que se passe-t-il lorsqu'un poste à pourvoir exige une bonne compétence en anglais et que le candidat qui correspond le mieux n'a pas une maîtrise complète de la langue ? A cela le cabinet Michael Page répond : « Si vous avez besoin d'embaucher un juriste spécialisé dans le droit anglo-saxon, vous cherchez une maîtrise de la lecture des textes, si vous cherchez un commercial qui va partir au bout du monde, vous lui demanderez surtout une très forte capacité à pouvoir « se débrouiller » en anglais.

Vers quelle conclusion s'oriente ce passage ?

- A) Un anglais approximatif est suffisant dans la pratique des affaires internationales vu que la plupart du temps il ne s'agit pas de communiquer avec de véritables Anglais.
- B) Le meilleur candidat ne sera pas seulement bilingue, mais aussi biculturel.
- C) Une excellente compétence en anglais est de nos jours une condition sine qua non pour tout poste à responsabilités importantes.
- D) Le meilleur moyen de vérifier la compétence réelle d'un candidat est de mener en anglais une partie de l'entretien d'embauche.
- E) L'expertise linguistique dépend des besoins de l'entreprise.



**QUESTION 42.** Sur le marché du travail, 83% des femmes allemandes sans enfants âgées de 20 à 45 ans sont actives, contre 78% des Françaises. Mais leur taux d'activité s'effondre avec l'arrivée des enfants, alors qu'il résiste en France : 58% des femmes allemandes disent avoir abandonné leur emploi à cause de leur enfant contre 33% chez les Françaises. En effet, le système (social, fiscal et scolaire) incite les mères allemandes à rester chez elles.

Quelle information soutient le moins la conclusion ?

- A) Le congé de maternité (avec indemnité de salaire) passe de 14 semaines à 18 en cas de prématuré ou de jumeaux.
- B) Les mères peuvent bénéficier d'un congé parental d'éducation (avec allocation pendant les deux premières années).
- C) Les enfants de 3 à 6 ans placés en maternelle doivent être récupérés à l'heure du déjeuner.
- D) Dans l'enseignement primaire, les enfants sont renvoyés chez eux à partir de 13 heures.
- E) Les petits emplois à temps partiel de moins de 15 heures / semaine ou moins de 320 euros / mois ne sont pas imposables.

**QUESTION 43.** Le collégien et le lycéen sont des individus sous haute surveillance : surveillance parentale et surveillance scolaire se conjuguent pour les maintenir dans un état permanent de visibilité complète. Face à la surveillance des parents et à celle des professeurs, l'adolescent, passant d'un espace privé à un espace public, s'efforce de soustraire ce que les uns savent à l'observation des autres.

Vers quelle conclusion tend ce passage ?

- A) Les établissements publics surveillent moins les élèves que les établissements privés.
- B) Les parents d'élève devraient pouvoir intervenir davantage dans l'administration des établissements scolaires.
- C) Le secret absolu et la liberté totale ne peuvent exister que dans un désert.
- D) Le cloisonnement de la surveillance garantit l'intimité des élèves.
- E) La coopération entre les enfants et les éducateurs est souhaitable pour améliorer l'école.



**QUESTION 44.** Plusieurs modes d'intervention peuvent résoudre les urgences sanitaires de la vie quotidienne (accidents, brûlures, plaies, etc.). Mais de multiples causes amènent les patients à négliger le médecin généraliste qui pourrait les prendre en charge et à appeler à tort et à travers les pompiers pour des missions qui ne sont pas les leurs, ou à engorger les services d'urgence des hôpitaux souvent saturés.

Quelle cause soutient le moins la conclusion ?

- A) La méconnaissance par les usagers des missions exactes de chacun des acteurs de santé (SAMU, médecins, pompiers, hôpitaux).
- B) La demande d'actes techniques (comme la radiographie) même lorsqu'ils ne sont pas indispensables.
- C) La moindre considération d'une médecine passe-partout.
- D) La précarité croissante des patients qui ne peuvent avancer le prix d'une consultation.
- E) Le caractère moins rémunérateur d'une intervention médicale nécessitant plus de temps que les consultations ordinaires.

**QUESTION 45.** En l'absence de critères juridiques rigoureux pour définir le type de lieux pouvant être filmés, la loi a permis la multiplication des caméras : des quais de gare aux rayons de supermarchés, des stations-service aux tribunes du Stade de France, la vidéosurveillance se banalise, justifiée en tous lieux comme une réponse à l'aspiration collective au renforcement de la sécurité.

Quelle information soutient le mieux la conclusion ?

- A) Le contrôle des procédés de fabrication est l'un des motifs d'équipement vidéo en pleine expansion.
- B) La RATP a pu fournir ses films de vidéo à la société de nettoyage Comatec qui voulait identifier des grévistes.
- C) Dans le métro parisien 83% des incidents sont détectés par la vidéo.
- D) La vidéosurveillance permet de réduire les effectifs de gardes dans les hôpitaux.
- E) La vidéosurveillance a un effet de dissuasion sur le coulage et l'absentéisme.



# SOUS-TEST 4 :

## CONDITIONS MINIMALES

Durée : 20 minutes  
15 questions

### CONSIGNES

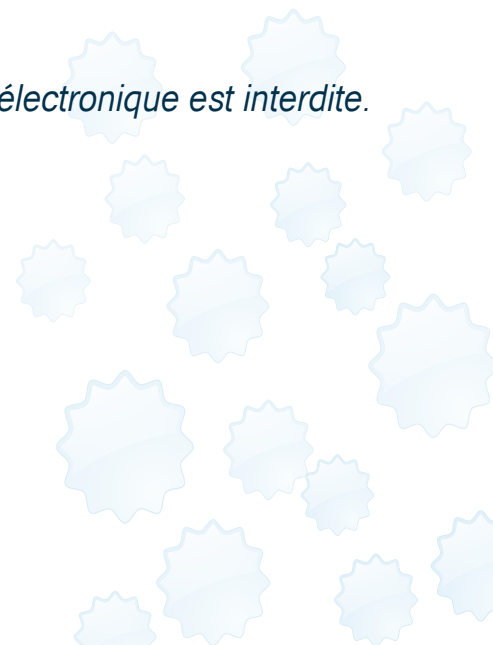
Chacun des 15 problèmes qui suivent comporte une question et deux informations étiquetées (1) et (2). Vous devez décider si ces informations sont suffisantes pour répondre à la question.

Vous cocherez :

- A) Si l'information (1) permet à elle seule de répondre à la question, et si l'information (2) à elle seule ne permet pas de répondre à la question.
- B) Si l'information (2) permet à elle seule de répondre à la question, et si l'information (1) à elle seule ne permet pas de répondre à la question.
- C) Si les deux informations (1) et (2) ensemble permettent de répondre à la question, et aucune séparément ne le peut.
- D) Si chaque information permet séparément de répondre à la question.
- E) Si les deux informations ensemble ne permettent pas de répondre à la question.

Sauf précision contraire, tous les nombres utilisés sont des nombres réels.

*L'utilisation de toute calculatrice et de tout matériel électronique est interdite.*



**QUESTION 46.** Pierre possède des billes vertes et bleues. Après avoir affronté un camarade il a perdu 13 billes.

Combien de billes lui reste-t-il ?

(1) Son nombre de billes vertes a diminué de 16 unités.

(2) Son nombre de billes bleues a augmenté de 3 unités.

**QUESTION 47.** Deux cyclistes partent en même temps de deux villes A et B, séparées d'une distance de 258km.

A quelle distance de A se croiseront-ils ?

(1) La vitesse du cycliste partant de B est égale à la moitié de celle du cycliste partant de A.

(2) Le cycliste partant de A aura parcouru plus de 150km quand il croisera l'autre cycliste.

**QUESTION 48.** Deux boîtes de confiseries, respectivement de couleur rouge et bleue contiennent des chocolats et des pâtes de fruit.

Combien la boîte bleue contient-elle de chocolats ?

(1) La boîte rouge contient 25 chocolats et vaut 102,50 €.

(2) La boîte de couleur bleue contient 20 pâtes de fruit et vaut 82,50 €.

**QUESTION 49.** Quelle est la valeur de  $x$  ?

(1)  $x$  est un multiple de 7.

(2)  $x$  est un multiple de 11 et  $x$  est inférieur à 100.



**QUESTION 50.** Jean dit à Paul : « si tu me donnes 6 billes, alors j'en aurais autant que toi ».

Combien Paul a-t-il de billes ?

(1) Paul a trois fois plus de billes que Jean.

(2) Si Jean donne à Paul 6 billes, Jean n'aura plus aucune bille.

**QUESTION 51.** En séance au Parlement Européen, on dénombre dans l'hémicycle 66 femmes de plus que d'hommes.

Combien y a-t-il de femmes dans l'hémicycle ?

(1) Le nombre d'hommes est un multiple de 6.

(2) Le nombre d'hommes correspond à la moitié du nombre de femmes.

**QUESTION 52.** Dans un magasin, en achetant une carte de fidélité, on a droit à une réduction sur tous ses achats.

Quel est le pourcentage de réduction ?

(1) Le coût de la carte est amorti à partir de 2000 €.

(2) La carte coûte 40 €.

**QUESTION 53.** Quel est le nombre entier à 3 chiffres commençant par le chiffre 2 ?

(1) Ce nombre est divisible par 9.

(2) Ce nombre est divisible par 5.

**QUESTION 54.** Annie, Béatrice, Julie, André et Bernard déjeunent et sont les seuls occupants d'une table ronde.

Julie est-elle assise à côté d'un garçon ?

(1) André est assis entre Annie et Béatrice.

(2) André et Bernard ne sont pas assis à côté l'un de l'autre.

**QUESTION 55.** Partant d'une ville A, Xavier et Yves se rendent dans une ville B. Lequel des deux arrive le premier ?

(1) Xavier est parti avant Yves.

(2) La vitesse moyenne d'Yves a été de 5km/h supérieure à celle de Xavier.

**QUESTION 56.** Deux plateaux A et B fabriqués dans le même bois ont la même épaisseur.

Quel est le poids du plateau A ?

(1) A est rectangulaire de longueur 80 cm et de largeur 40 cm.

(2) B pèse 12 kg et sa surface est de 6 m<sup>2</sup>.

**QUESTION 57.** Pierre a 15 ans.

Quel est l'âge de Jean ?

(1) Dans 6 ans, Jacques aura l'âge de Jean aujourd'hui.

(2) Il y a deux ans Pierre avait l'âge de Jacques aujourd'hui.

**QUESTION 58.** Deux cercles sont concentriques.

Quelle est la différence de leur périmètre ?

(1) La différence de leur rayon est de 10 cm.

(2) La surface du plus petit cercle est de 31,4 cm<sup>2</sup>.

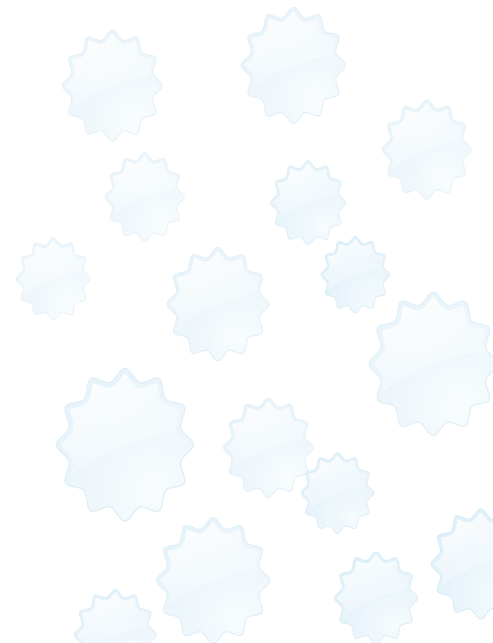
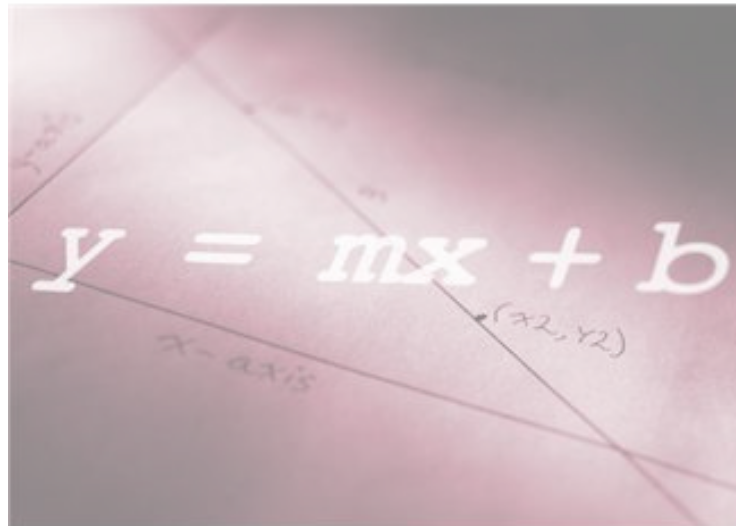


**QUESTION 59.** Quel est le plus grand de 3 nombres entiers positifs ?

- (1) Leur produit est égal à 60.
- (2) Les deux plus petits nombres sont égaux et pairs.

**QUESTION 60.** Tous les élèves d'une classe, sauf Jacques malade, ont passé le contrôle de mathématiques ; la moyenne des notes est de 12,5 sur 20. Jacques passe une épreuve de rattrapage et obtient la note de 15 sur 20. Que devient la moyenne des notes sur l'ensemble des élèves ?

- (1) Jacques a eu la meilleure note de classe.
- (2) Le nombre total d'élèves dans la classe est de 30.



# SOUS-TEST 5 :

## EXPRESSION

Durée : 20 minutes  
15 questions

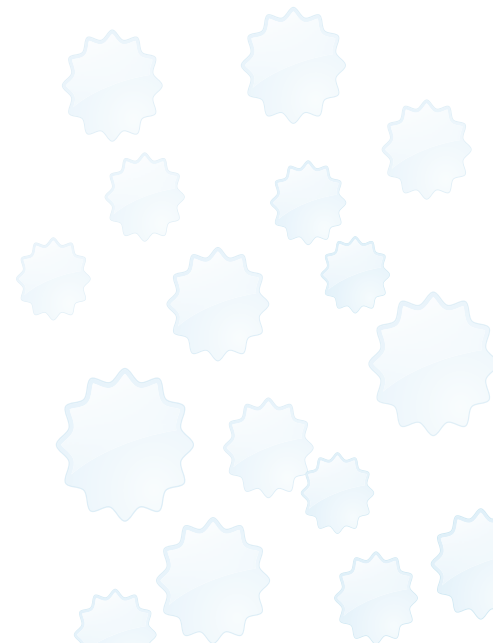


### CONSIGNES

Cette épreuve comporte différents types d'exercices :

1. Evaluer le degré de synonymie dans les reformulations.
2. Choisir la formulation qui exprime le mieux un énoncé initial, en tenant compte de la correction orthographique et grammaticale, et du niveau de style.
3. Trouver la meilleure formulation d'une phrase complexe ou d'un court paragraphe (articulateurs logiques, ordre des mots et des membres de phrases).

*L'utilisation de toute calculatrice et de tout matériel électronique est interdite.*



## RECHERCHE DE SYNONYMIE

Consigne de 61 à 65 : Choisissez la reformulation dont le sens se rapproche le plus du passage souligné.

**QUESTION 61.** Si l'art du management est bien celui de la gestion des hommes, un bon manager sera à coup sûr celui qui parviendra à motiver son équipe pour arriver à un but précis, en optimisant la participation de chacun. Pour ce faire, on ne travaille plus dans les entreprises comme il y a 30 ans : la légitimité hiérarchique ne suffit plus, la coercition n'est plus de mise.

- A) on ne parie plus sur la cogestion.
- B) l'obéissance passive n'est plus ce que l'on souhaite.
- C) le patron ne se considère plus comme indétrônable.
- D) le patron ne se considère plus comme infaillible.
- E) la règle n'est plus l'exigence de soumission.

**QUESTION 62.** À mesure que les femmes ont été reconnues comme des sujets à part entière, à l'égal des hommes, le lien de couple n'a cessé de se redéfinir . Dès les années 30, un nouvel idéal conjugal se dessine alors dans l'imaginaire collectif : au plus loin d'un statut garanti, d'un statu quo , les couples contemporains rêvent désormais de construire leur lien comme une histoire et un dialogue se poursuivant au sein même de la famille au lieu de s'abolir dans la parentalité.

- A) au mariage de raison a succédé l'union libre.
- B) à «sois belle et tais-toi !» a succédé «je t'aime! - Moi, non plus !»
- C) à «ils se marièrent et eurent beaucoup d'enfants» a succédé «ils se marièrent, et se remarièrent, et se remarièrent ... ensemble.»
- D) dans les engagements conjugaux comme dans les entreprises, le CDI a cédé la place aux CDD.
- E) au «mariage où l'on se case» a succédé le «mariage où l'on se cause».

**QUESTION 63.** Lorsque le médecin ne comprend plus, ne sait plus quoi faire, est à bout de ses ressources thérapeutiques «normales», il peut placer ses espoirs de guérir son patient en lui prescrivant un produit placebo, dont il peut espérer le succès sans être capable de l'expliquer.

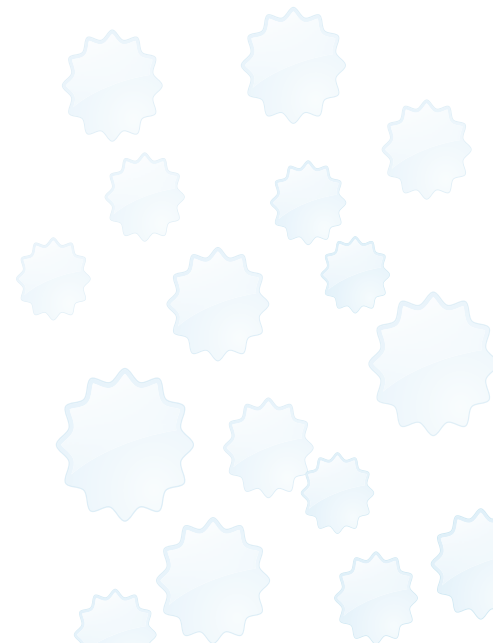
- A) un médicament pharmacologiquement neutre, donné pour plaire et pour apaiser le patient.
- B) une médecine donnée au malade pour lui plaire, non pour le guérir.
- C) une sorte de médicament sans principe pharmacologique propre, mais pouvant avoir un effet psychologique favorable.
- D) un produit extérieurement semblable aux meilleurs médicaments, mais dépourvu de principe actif.
- E) un faux médicament pour guérir les faux malades.

**QUESTION 64.** Dans la vente comme dans le voisinage ou la communication, la répétition de pratiques ou de comportements aboutit à la constitution de règles coutumières qui s'imposent aux particuliers.

- A) le droit est constitué par l'ensemble des règles qui régissent ordinairement les rapports entre les hommes dans leurs actions comme dans la jouissance de leurs biens.
- B) pour la plupart des particuliers, la crainte du gendarme est le commencement de la sagesse.
- C) une règle n'est pas juridique parce qu'elle est sanctionnée : elle est sanctionnée parce qu'elle est juridique.
- D) par l'effet du temps, le fait se mue en droit.
- E) d'habitude, on considère que nul n'est censé ignorer la loi.

**QUESTION 65.** Dans la presse, nombreux sont les articles qui évoquent la violence actuelle (dans les lycées, les banlieues, etc.) avec le plus souvent des images aseptisées, propres à façonner un monde rassurant. Lorsqu' a été publiée la photo du préfet Érignac, gisant dans une rue d'Ajaccio, assassiné par balles le 6 février 1998, la famille proche, choquée par la publication de cette image, a saisi la justice et elle a obtenu gain de cause. Il ne faut toutefois pas oublier que regarder de tels documents permet de prendre la mesure de l'événement.

- A) voir les effets de la violence dissuade de commettre des violences.
- B) voir les effets de la violence incite à commettre des violences.
- C) montrer la violence, c'est faire le jeu des terroristes et autres malfaiteurs.
- D) à force de rejeter les images, ce sont les faits qui risquent d'être niés.
- E) ce sont des voyeurs qui accusent les photographes d'être des charognards.



## CORRECTION LINGUISTIQUE

Consigne de 66 à 70 : Indiquez la formulation la plus correcte et la plus claire pour exprimer le sens du passage souligné.

**QUESTION 66.** Note de service : Le service «Informatique» se permet de vous rappeler qu'il est absolument interdit d'utiliser des logiciels provenant d'Internet, quelque soit les contenus.

- A) Le service «Informatique» se permet de vous rappeler qu'il est absolument interdit d'utiliser des logiciels provenant d'Internet, quelque soit les contenus.
- B) Le service «Informatique» se permet de vous rappeler qu'il est absolument interdit d'utiliser des logiciels provenant d'Internet, quelques soient les contenus.
- C) Le service «Informatique» se permet de vous rappeler qu'il est absolument interdit d'utiliser des logiciels provenant d'Internet, quelques soient les contenus.
- D) Le service «Informatique» se permet de vous rappeler qu'il est absolument interdit d'utiliser des logiciels provenant d'Internet, quels que soient les contenus.
- E) Le service «Informatique» se permet de vous rappeler qu'il est absolument interdit d'utiliser des logiciels provenant d'Internet, quels que soient les contenus.

**QUESTION 67.** La franchise permet de créer son propre commerce en bénéficiant d'un savoir-faire déjà bien rodé. Bien sûr, elle implique un contrôle plus ou moins lourd de l'activité du franchisé par le franchiseur. Néanmoins, celui-là peut conserver ses domaines réservés : déterminer ses horaires d'ouverture ou fixer ses prix de vente. L'ingérence du franchiseur dans la gestion quotidienne ne doit pas transformer la franchise en un salariat déguisé.

- A) Néanmoins, celui-là peut conserver ses domaines réservés : déterminer ses horaires d'ouverture ou fixer ses prix de vente. L'ingérence du franchiseur dans la gestion quotidienne ne doit pas transformer la franchise en un salariat déguisé.
- B) Pourtant, celui-là peut conserver ces domaines réservés : déterminer ces horaires d'ouverture ou fixer ces prix de vente. L'ingérence du franchiseur dans la gestion quotidienne ne doit pas transformer la franchise en un salariat déguisé.
- C) Cependant, celui-ci peut conserver ces domaines réservés, par exemple déterminer ces horaires d'ouverture ou fixer ces prix de vente. L'ingérence du franchiseur dans la gestion quotidienne ne doit pas transformer la franchise en un salariat déguisé.
- D) Celui-ci peut, quand même, conserver ses domaines réservés, par exemple déterminer ses horaires d'ouverture ou fixer ses prix de vente. L'ingérence du franchiseur dans la gestion quotidienne ne doit pas transformer la franchise en un salariat déguisé.
- E) Tout de même, ce dernier peut conserver ses domaines réservés, comme déterminer ses horaires d'ouverture ou fixer ses prix de vente. L'ingérence du franchiseur dans la gestion quotidienne ne doit pas transformer la franchise en un salariat déguisé.

**QUESTION 68.** Plus le taux de syndicalisation baisse en France, plus les grèves se limitent aux entreprises du secteur public (SNCF,EDF,RATP,etc.) et plus les gens ne supportent pas d'être pris en otages et traités en usagers anonymes alors que par ailleurs ces mêmes entreprises proclament leur intention de les traiter en clients.

A) plus les gens ne supportent pas d'être pris en otages et traités en usagers anonymes alors que par ailleurs ces mêmes entreprises proclament leur intention de les traiter en clients

B) plus les gens ne supportent pas d'être pris en otages et traités en usagés anonymes alors que par ailleurs ces mêmes entreprises proclament leur intention de les traiter en clients

C) plus les gens supportent moins d'être pris en otage et traités en usager anonyme alors que par ailleurs ces mêmes entreprises proclament leur intention de les traiter en client

D) moins les gens supportent d'être pris en otages et traités en usagers anonymes alors que par ailleurs ces mêmes entreprises proclament leur intention de les traiter en clients

E) moins les gens ne supportent pas d'être pris en otages et traités en usagers anonymes alors que par ailleurs ces mêmes entreprises proclament leur intention de les traiter en clients

*Les questions 69 et 70 constituent un texte suivi.*

**QUESTION 69.** Offre d'abonnement : La revue Entreprises et Humanisme est éditée chaque mois et je ne doute pas de l'intérêt que vous porterez à cette publication qui répond dans la forme et dans le fond aux exigences qui sont les vôtres.

A) La revue Entreprises et Humanisme est éditée chaque mois et je ne doute pas de l'intérêt que vous porterez à cette publication qui répond dans la forme et dans le fond aux exigences qui sont les vôtres.

B) La revue Entreprises et Humanisme est éditée chaque mois et je ne doute pas de l'intérêt que vous porterez à cette publication qui répond dans la forme et dans le fonds aux exigences qui sont les vôtres.

C) La revue Entreprises et Humanisme est éditée chaque mois et je ne doute pas de l'intérêt que vous porterez à cette publication qui répond dans la forme et dans le fonds aux exigences que sont les vôtres.

D) La revue Entreprises et Humanisme est éditée chaque mois et je ne doute pas de l'intérêt que vous porterez à cette publication qui répond dans la forme et dans le fond aux exigences que sont les vôtres.

E) La revue Entreprises et Humanisme est éditée chaque mois et je ne doute pas de l'intérêt que vous portiez à cette publication qui répond dans la forme et dans le fond aux exigences qui sont les vôtres.



**QUESTION 70.** Il m'est agréable de vous annoncer qu'en vous abonnant à Entreprises et Humanisme , un numéro spécial sur «le Savoir» vous sera adressé gracieusement.

- A) Il m'est agréable de vous annoncer qu'en vous abonnant à Entreprises et Humanisme , un numéro spécial sur «le Savoir» vous sera adressé gracieusement.
- B) Il m'est agréable de vous annoncez qu'en vous abonnant à Entreprises et Humanisme , un numéro spécial sur «le Savoir» vous sera adressé gracieusement.
- C) Il m'est agréable de vous annoncer qu'en s'abonnant à Entreprises et Humanisme , un numéro spécial sur «le Savoir» sera adressé gracieusement.
- D) Il m'est agréable de vous annoncez que, au cas où vous vous abonneriez à Entreprises et Humanisme , un numéro spécial sur «le Savoir» vous serait adressé gracieusement.
- E) Il m'est agréable de vous annoncer que, si vous vous abonnez à Entreprises et Humanisme , un numéro spécial sur «le Savoir» vous sera adressé gracieusement.

## COHÉRENCE

Consigne de 71 à 75 : Complétez avec la suite la plus cohérente.

**QUESTION 71.** L'examen des radiographies prises lors de l'incorporation de jeunes recrues ou de visites médicales d'embauche montre que les anomalies de la colonne vertébrale sont aussi fréquentes chez les personnes qui ont mal au dos que chez celles qui n'ont aucun symptôme. Ce qui montre à l'évidence que ...

- A) le mal de dos est une maladie de vieux.
- B) plus on est jeune, mieux on encaisse la douleur.
- C) les anomalies souvent incriminées ne sont généralement pas à l'origine des douleurs.
- D) savoir bien lire les radiographies n'est pas à la portée de tout le monde.
- E) les humains doivent se résigner d'avoir un jour ou l'autre mal au dos.

**QUESTION 72.** Selon les experts, cultiver sa créativité suppose l'aptitude à fonctionner par analogie, autrement dit être capable, pour résoudre un problème, de le transposer dans un tout autre domaine. C'est ainsi que dans leurs stages, les formateurs EDF-GDF, pour revoir totalement l'organisation du relevé des compteurs, ont imaginé qu'il fallait .....

- A) comparer la disposition des compteurs sur les tableaux de bord des différentes marques de voitures.
- B) envoyer leurs stagiaires vendre des cacahuètes sur une plage.
- C) organiser les filatures d'un détective privé en quête de constats d'adultère.
- D) réaliser une tournée de vaccinations dans un pays en voie de développement.
- E) envisager un monde qui serait privé de gaz et d'électricité.

**QUESTION 73.** Dans votre entreprise où vous occupez maintenant un poste de responsabilité, vous aimez bien ce vieil ouvrier avec lequel vous avez fait vos premiers pas ? Vous vous sentez psychologiquement proche du jeune cadre dynamique qui vient d'entrer dans la «boîte» ? Mais quelle attitude adopteriez-vous s'ils venaient à commettre une première erreur, puis une seconde, puis d'autres ? Conserveraient-ils votre affection ? Comprendraient-ils votre revirement ? Pour éviter les conflits et sauvegarder la liberté psychologique de vos subordonnés, efforcez-vous de .....

- A) susciter leur crainte et leur soumission.
- B) développer auprès d'eux votre charisme personnel.
- C) avaler des couleuvres, sans broncher.
- D) ne pas vous laisser manipuler.
- E) ne pas partager avec eux vos états d'âme.

**QUESTION 74.** Dans l'histoire de la langue, les mots sont comme des hôtels qui hébergent le moins de locataires possible. Seuls de vieux mots prestigieux sont suffisamment grands pour loger plusieurs familles sans expulser pour autant les premiers arrivants. C'est ainsi que ...

- A) le vieux cinématographe était si grand qu'il a pu donner successivement naissance au cinéma , puis au ciné.
- B) micro était déjà le diminutif de microphone , bien avant de devenir celui de micro-ordinateur.
- C) nourrice et tonnelle étaient de bons vieux mots français, passés en Angleterre avant de nous revenir sous la forme de nurse et tunnel.
- D) Nestlé a vu sa descendance s'étoffer avec l'apparition des nouveaux produits de la gamme : Nescafé , Nestea , Nesquik , etc.
- E) le carrossier qui s'occupait des carrosses a ensuite appliqué sa compétence aux automobiles.

**QUESTION 75.** Des policiers français au volant d'une Ford, et ce n'est pas du cinéma américain ! À la suite d'un appel d'offres réalisé en conformité aux règles européennes, Renault et PSA ont perdu en 1999 l'exclusivité du marché des véhicules de services publics (camions de pompiers, fourgon de police, etc.). La filiale française de la société américaine va contribuer pour près de la moitié de ce marché. « Nous n'étions pas très bons dans le passé pour gagner des appels d'offres. Nous avons fait de gros efforts », a déclaré la direction de Ford France, qui se garde de .....

- A) toute modestie
- B) toute susceptibilité
- C) toute présomption
- D) toute complaisance
- E) tout triomphalisme



# SOUS-TEST 6 :

## LOGIQUE

Durée : 20 minutes  
15 questions



### CONSIGNES

Les **huit premières questions** sont des problèmes d'intersection de deux séries. Chaque question contient deux séries, une série est présentée horizontalement et l'autre verticalement. Elles sont constituées de groupes de lettres ou de chiffres. Il s'agit pour vous de choisir parmi les cinq réponses qui vous sont proposées, le groupe de lettres ou de chiffres qui pourrait aussi bien appartenir à la série présentée horizontalement qu'à la série présentée verticalement et ainsi occuper **la place du point d'interrogation**.

Les **sept dernières questions** sont des problèmes de séries portant sur des données de nature spatiale. Chacune des séries est constituée de trois cases comprenant des graphiques suivies d'une case contenant un point d'interrogation. Les trois premières cases doivent vous permettre d'inférer le contenu de la case qui devrait occuper **la place du point d'interrogation**. La question porte donc sur le point d'interrogation et vous devez choisir votre réponse parmi les cinq propositions de réponses qui vous sont faites.

*L'utilisation de toute calculatrice et de tout matériel électronique est interdite.*

QUESTION 76.

		72		
		94		
56	29	50		
		?	74	65
		61		
A) 95	B) 74	C) 83	D) 21	E) 48

QUESTION 77.

		EEH		
		KZN		
		TDW		
G S B	F R M	?	A P A	J O C
		Q B T		
A) R Q U	B) P O S	C) J S X	D) T Z L	E) A Q T

QUESTION 78.

		162		
77	154	?	105	133
		126		
		99		
		81		
A) 135	B) 64	C) 91	D) 114	E) 63

QUESTION 79.

		HGZ		
		VUB		
		LKT		
		EDO		
Y C B	N L K	?	D Y X	Q U T
A) T A Q	B) P O N	C) G X L	D) Q V U	E) L K C

QUESTION 80.

100      ?      169      49      121  
343  
125  
1  
27  
216

A) 741      B) 512      C) 49      D) 64      E) 81

QUESTION 81.

          KM  
          JT  
          IR  
          HE  
AM      ?      U O      E P      I Q

A) G N      B) O S      C) U N      D) H Z      E) V Q

QUESTION 82.

81632      3612      71428      186  
   217  
   ?      61224  
   124  
   62

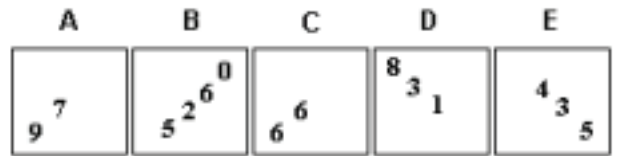
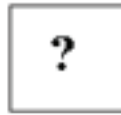
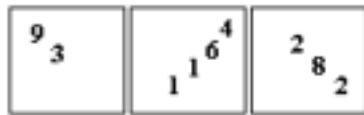
A) 4816      B) 47852      C) 159      D) 93      E) 248

QUESTION 83.

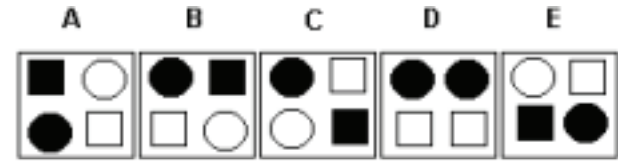
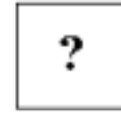
   H Z Q  
   W A X  
   I Y A  
EOV      D F W      ?      A T Z      B G Y  
   T X H

A) I D P      B) K B E      C) C B X      D) G Q N      E) F C U

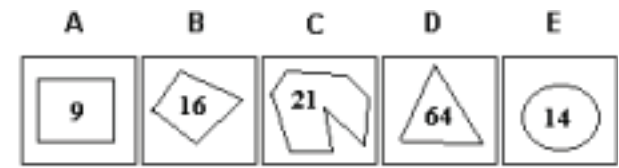
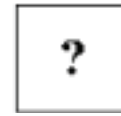
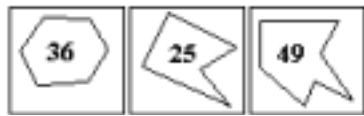
QUESTION 84.



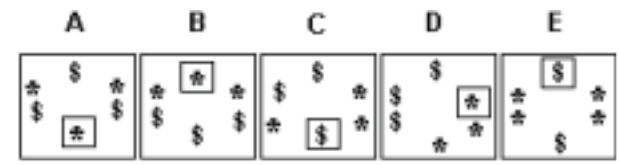
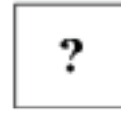
QUESTION 85.



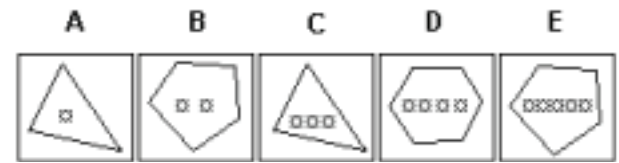
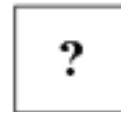
QUESTION 86.



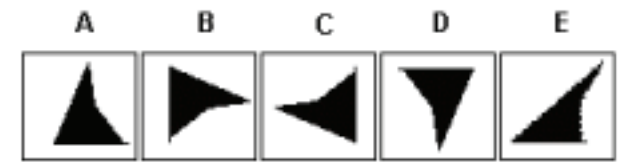
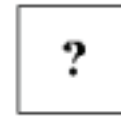
QUESTION 87.



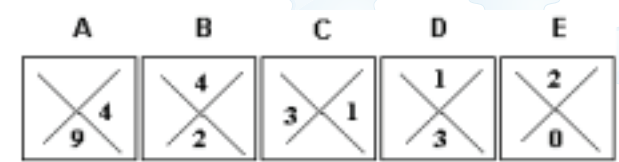
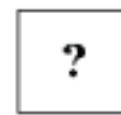
QUESTION 88.



QUESTION 89.



QUESTION 90.



The End



# GRILLE DE RÉPONSES

Questions	Réponses
1	D
2	B
3	E
4	B
5	A
6	C
7	D
8	E
9	C
10	A
11	B
12	E
13	D
14	B
15	E
16	A
17	C
18	E
19	C
20	B
21	D
22	A
23	C
24	B
25	E
26	A
27	D
28	B
29	E
30	C

Questions	Réponses
31	D
32	B
33	E
34	E
35	B
36	C
37	B
38	D
39	A
40	D
41	E
42	A
43	D
44	E
45	C
46	E
47	A
48	E
49	C
50	D
51	B
52	C
53	E
54	D
55	E
56	C
57	C
58	A
59	C
60	B

Questions	Réponses
61	E
62	C
63	C
64	D
65	D
66	E
67	A
68	D
69	A
70	E
71	C
72	D
73	D
74	E
75	A
76	C
77	A
78	E
79	B
80	D
81	A
82	E
83	C
84	C
85	E
86	B
87	A
88	B
89	C
90	B



# POUR ALLER PLUS LOIN...

Service TAGE MAGE

Tél. : 01 44 29 93 60

E-mail : [tagemage@fnege.fr](mailto:tagemage@fnege.fr)

Web : [www.tagemage.fr](http://www.tagemage.fr)

**PROCUREZ-VOUS LA 3<sup>E</sup> ÉDITION DES ANNALES  
ET NOS APPLICATIONS IPHONE ET IPAD !**



 Devenez fan de notre page Facebook TAGE MAGE !

 Suivez-nous sur Twitter ! @Tagemage

